



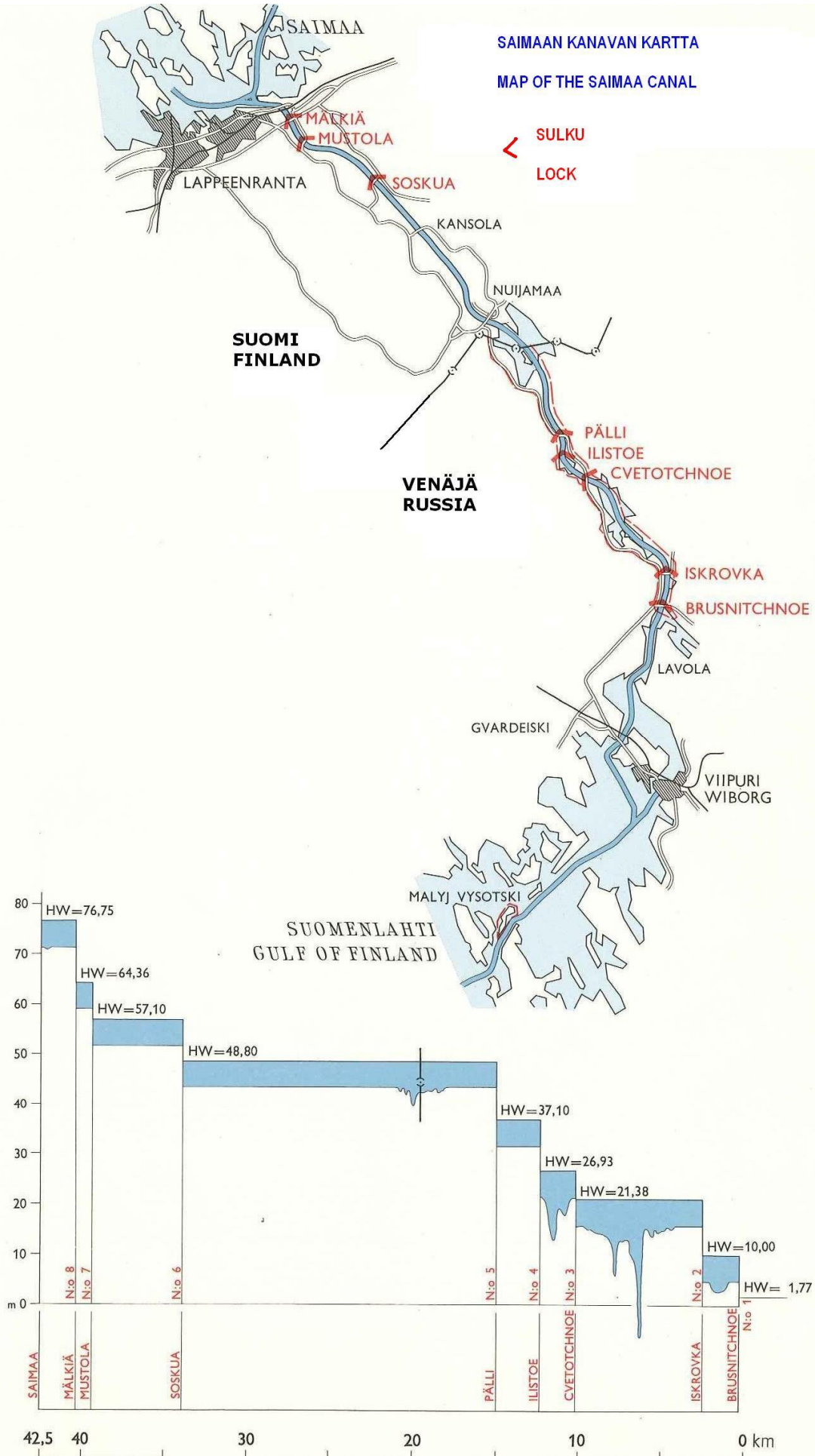
Министерство
транспорта и связи

Контора Уполномоченного
Финляндской Республики
по Сайменскому каналу

РУКОВОДСТВО ДЛЯ ПЛАВАНИЯ МАЛОМЕРНЫХ СУДОВ ПО САЙМЕНСКОМУ КАНАЛУ

2015 г.

SAIMAAN KANAVAN KARTTA
MAP OF THE SAIMAA CANAL



СОДЕРЖАНИЕ

1	ПРОГУЛОЧНЫЕ СУДА	4
2	ДОПУСКАЕМАЯ ЗОНА ПЛАВАНИЯ	4
3	ТРЕБОВАНИЯ К МАЛОМЕРНЫМ СУДАМ И СУДОВОДИТЕЛЯМ	4
4	ДОКУМЕНТЫ ПассажиРОВ, ТРЕБУЕМЫЕ ПРИ СЛЕДОВАНИИ ТРАНЗИТОМ	5
5	ЗАХОД В ПОРТ ВЫБОРГ	6
6	ПОГРАНИЧНЫЕ И ТАМОЖЕННЫЕ ФОРМАЛЬНОСТИ ПРИ ВЪЕЗДЕ В ФИНЛЯндиЮ И ПРИ ВЫЕЗДЕ ИЗ ФИНЛЯндии	6
7	ПОГРАНИЧНЫЕ И ТАМОЖЕННЫЕ ФОРМАЛЬНОСТИ ПРИ ВЪЕЗДЕ В РОССИЙСКУЮ ФЕДЕРАЦИЮ И ПРИ ВЫЕЗДЕ ИЗ РОССИЙСКОЙ ФЕДЕРАЦИИ	7
8	ПОДАЧА ЗАЯВКИ НА ЛОЦМАНА ПРИ СЛЕДОВАНИИ ТРАНЗИТОМ	8
9	ФОРМАЛЬНОСТИ С ОРГАНАМИ ВЛАСТИ ПО КАНАЛУ	9
10	КАРТЫ И ФАРВАТЕРЫ	9
11	ПРАВИЛА И ИНСТРУКЦИИ, КОТОРЫЕ НЕОБХОДИМО ЗНАТЬ	9
12	ИНСТРУКЦИЯ ПО БЕЗОПАСНОСТИ САЙМЕНСКОГО КАНАЛА	12
13	НАВИГАЦИОННЫЕ СБОРЫ	12
14	ОБЩИЕ ПОЛОЖЕНИЯ	12
	КАРТА ПУНКТА ПОПУСКА «НУЙЯМАА»	15
	КАРТА ПУНКТА ПОПУСКА «САНТИО».....	16
	КАРТА ПУНКТА ПОПУСКА «ХААПАСААРИ».....	17
	ПОЗЫВНЫЕ УКВ ШЛЮЗОВ, РАСПОЛОЖЕНИЕ БУЕВ, ТЕЛЕФОННЫЕ НОМЕРА.....	18
	ПОЛЕЗНЫЕ АДРЕСА.....	20
	КОМПЛЕКТАЦИЯ ПРЕДМЕТАМИ СНАБЖЕНИЯ МАЛОМЕРНЫХ СУДОВ ДЛЯ ПЛАВАНИЯ ПО САЙМЕНСКОМУ КАНАЛУ И ВЫБОРГСКОМУ ЗАЛИВУ	21
	ПРАВИЛА ПЛАВАНИЯ МАЛОМЕРНЫХ СУДОВ И ЯХТ В ВЫБОРГСКОМ ЗАЛИВЕ БЕЗ ЛОЦМАНА.....	22
	ПАМЯТКА ДЛЯ КАПИТАНОВ ИНОСТРАННЫХ МАЛОМЕРНЫХ СУДОВ, СЛЕДУЮЩИХ В РОССИЙСКУЮ ФЕДЕРАЦИЮ (НА АКВАТОРИЯХ ФИНСКОГО И ВЫБОРГСКОГО ЗАЛИВОВ И САЙМЕНСКОМ КАНАЛЕ... ..	24

Руководство для плавания прогулочных судов по Сайменскому каналу

1 Прогулочные суда

Прогулочные суда (спортивные суда) означают яхты, катера и парусные лодки с мотором, не применяемые для коммерческих целей.

2 Допускаемая зона плавания

Разрешается плавание частных прогулочных судов всех государств по участкам, идущим от Финского залива в водную систему Сайма, и наоборот, включая также заход в порт Выборг, с использованием юго-западного (морского) фарватера, проходящего к югу от острова «Соммерс», или берегового фарватера, отходящего от острова «Санттио».

3 Требования к маломерным судам и судоводителям

Маломерные суда должны быть годными к плаванию и укомплектованы спасательными предметами по количеству находящихся на борту. Кроме того, судно должно быть зарегистрировано, и иметь выдаваемое государством флага или органами власти Финляндии удостоверение о годности к плаванию, если это предусмотрено законодательством государства флага. Все прогулочные суда должны быть снабжены надлежащими огнями и идентификаторами, предусматриваемыми международными правилами (см. стр. 18 Требуемая комплектация предметами снабжения маломерных судов для плавания по Сайменскому каналу и захода в порт Выборг).

На обоих бортах судна, зарегистрированного в Финляндии, должен быть нанесен регистрационный номер в соответствии с § 7 Постановления Государственного совета о регистрации водных транспортных средств 641/2007 <http://www.finlex.fi/fi/laki/alkup/2007/20070641>. В других случаях, если это предусмотрено законодательством государства флага, на обоих бортах судна должен быть нанесен хорошо заметный регистрационный номер. Во всех случаях на бортах судна должно быть нанесено, по крайней мере, название или идентификатор судна, если судно не имеет регистрационного номера.

В Выборгском заливе разрешается плавание без лоцмана судов длиной корпуса не более 24 метра при условии наличия на борту судна средств радиотелефонной связи УКВ, наличия у капитана судна удостоверения на английском языке на право владения и/или пользования судном. Кроме того, один член экипажа должен владеть английским или русским языком.

Капитан прогулочного судна должен иметь достаточные навигационные навыки управления судном на море.

4 **Документы пассажиров, требуемые при следовании транзитом**

ПАМЯТКА ДЛЯ КАПИТАНОВ ИНОСТРАННЫХ МАЛОМЕРНЫХ СУДОВ, СЛЕДУЮЩИХ В РОССИЙСКУЮ ФЕДЕРАЦИЮ (НА АКВАТОРИЯХ ФИНСКОГО И ВЫБОРГСКОГО ЗАЛИВОВ И САЙМЕНСКОМ КАНАЛЕ (24-25).

Для следования транзитом через Сайменский канал капитан судна должен заполнить следующие документы:

1. Бланк «Сообщение о судне».
2. Бланк досмотра прогулочного судна для таможенных органов Финляндии.
3. Пассажирская таможенная декларация для таможенных органов Российской Федерации (не касается транзитного следования, требуется только при заходе в порт Выборг).
4. Пассажиры судна должны иметь при себе требуемые документы на право пересечения государственной границы (кроме паспорта, при заходе в г. Выборг требуется виза).
5. Копия регистрационного документа на судно или его заверенная копия, а также копии для передачи пограничным органам РФ для ускорения проведения контроля.

Бланк " Сообщение о судне"

Перед выходом в плавание капитан судна заполняет бланк "Сообщение о судне", включающий в себя список пассажиров. Для следования транзитом через Сайменский канал капитан судна должен иметь при себе 7 шт. бланков. Форма бланка согласована пограничными органами России и Финляндии. Бланк должен быть заполнен тщательно. При заполнении особое внимание следует обратить на список пассажиров, а также на идентификационные и контактные данные судна.

Капитан судна передает копии бланка пограничным органам России и Финляндии. Пограничные органы проставляют штамп на экземплярах, находящихся на борту судна. Бланки должны сохраниться на борту для проведения последующего пограничного контроля.

Бланк досмотра прогулочного судна, требуемый таможенными органами Финляндии

При оформлении выезда судна таможенные органы подтверждают в Хаапасаари, Сантио или Нуйямаа заполненный капитаном судна бланк досмотра. Заполненный бланк должен сохраниться на борту судна на протяжении всего пути, и передан в конце пути таможенным органам Финляндии при оформлении въезда в страну.

Бланк досмотра дает сотрудник контролирующих органов в пункте контроля.

5 Заход в порт Выборг

В порт Выборг можно заходить либо при транзитном следовании с Финского залива в водную систему Сайма, либо наоборот. Также можно совершить поездку только в порт Выборг и обратно. Граждане иностранных государств (кроме граждан РФ), заходящие на прогулочном судне в порт Выборг, должны иметь при себе **паспорт** и **визу**, дающие право на заход. Все правила, касающиеся транзитного плавания, т.е. наличия бланка «Сообщение о судне», бланка досмотра прогулочного судна, документа о регистрации и удостоверения на право владения и/или пользования судном, а также пассажирской таможенной декларации, распространяются также на заход в порт Выборг.

При следовании с моря в Выборг и обратно по направлению моря правила транзитного плавания действуют только в части паспортов и виз, а также подачи заявки на лоцмана.

6 Пограничные и таможенные формальности при въезде в Финляндию и при выезде из Финляндии

Пограничный и таможенный контроль на островах «Санцио» и «Хаапасаари»

При следовании с моря по береговому фарватеру контроль осуществляется в пункте пропуска на острове Санцио, а при следовании по фарватеру, проходящему мимо острова Хаапасаари - в пункте морской охраны на острове Хаапасаари. При прибытии в Санцио или Хаапасаари суда должны двигаться по т.н. таможенному пути, по официальным обозначенным фарватерам. Начальник судна должен, за час до прибытия в Санцио для осуществления контроля, сообщить о своем прибытии при помощи связи ОВЧ (по каналу 68) или по телефону +358 295 426 110, а за час до прибытия в Хаапасаари – по телефону +358 295 426 130. При контроле начальник судна передает заполненный бланк «Сообщение о судне» и заполняет свидетельство об осмотре прогулочного судна представителям Таможенной службы.

Пограничный и таможенный контроль в пункте «Нуйямаа»

С точки зрения пограничного режима движение прогулочных судов транзитом через Сайменский канал считается движением через внешнюю границу Европейского Союза. Прогулочные суда, прибывающие с моря по Сайменскому каналу в водоем Сайма или отправляющиеся с водоема Сайма, обязаны пройти въездной/выездной контроль Финляндии у досмотрового причала Нуйямаа. При контроле пограничным и таможенным органам предъявляются паспорт и при необходимости визы (при въезде в Россию), заполненный бланк "Сообщение о судне", а при въезде в страну бланк досмотра прогулочного судна, полученный в пункте отправления и подтвержденный таможенными органами при оформлении выезда.

7 Пограничные и таможенные формальности при въезде в Российскую Федерацию и при выезде из Российской Федерации

Судоводители проходят пограничный контроль у шлюза «Пялли» и осуществляют таможенные операции и таможенный контроль у шлюза «Брусничное». Пограничные органы работают в «Пялли» круглосуточно. Таможенные органы работают на шлюза «Брусничное» круглосуточно.

Документы, требуемые при пограничном контроле в Российской Федерации (шлюз «Пялли»)

При въезде в Российскую Федерацию и выезде из Российской Федерации или следовании транзитом пограничным таможенным органам предъявляются:

1. Судовая роль (Crew List).
2. Документы на право пересечения государственной границы.
3. Копия регистрационного документа на судно.

Допускается заход в российские порты при условии наличия у лиц, паспорта и действующей визы.

Документы, требуемые для проведения таможенных операций и таможенного контроля при въезде в Российскую Федерацию (шлюз «Брусничное»):

1. Судовая роль (Crew List) (сообщение о судне).
2. Регистрационный документ на судно или его заверенная копия. Копия регистрационного документа на судно передаётся сотруднику таможни.
3. Таможенная декларация на транспортное средство, заполненная в соответствии с Решением Комиссии Таможенного союза № 422 от 14 октября 2010 года «О форме таможенной декларации на транспортное средство и Инструкции о порядке ее заполнения» (Приложение 2) или в соответствии с Решением Комиссии Таможенного союза № 287 от 18 июня 2010 года «Об утверждении формы пассажирской таможенной декларации и порядка заполнения пассажирской таможенной декларации». (Два экземпляра, один экземпляр возвращается с отметками таможни капитану судна).
4. Пассажирскую таможенную декларацию, заполненную всеми лицами, следующими на судне при декларировании товаров для личного пользования.*

Бланк таможенной декларации на транспортное средство и бланки пассажирской таможенной декларации можно получить у должностных лиц таможни на шлюзе «Брусничное».

Документы, требуемые для проведения таможенных операций и таможенного контроля при выезде из Российской Федерации (шлюз «Брусничное»):

1. Судовая роль (Crew List) (сообщение о судне).
2. Регистрационный документ на судно или его заверенная копия. Копия регистрационного документа на судно остаётся у сотрудника таможни.

3. Таможенная декларация на транспортное средство, заполненная капитаном при проведении таможенных операций при въезде в Российскую Федерацию.
4. Пассажирскую таможенную декларацию, заполненную всеми лицами, следующими на судне при декларировании товаров для личного пользования.*

***Таможенному декларированию в письменной форме подлежат:**

- 1) товары для личного пользования, перемещаемые в несопровожаемом багаже или доставляемые перевозчиком в адрес физического лица;
- 2) товары для личного пользования, перемещаемые любым способом, в отношении которых применяются запреты и ограничения, кроме мер нетарифного и технического регулирования;
- 3) товары для личного пользования, перемещаемые любым способом, в том числе временно ввозимые, стоимость и (или) количество которых превышает нормы перемещения таких товаров с освобождением от уплаты таможенных платежей, установленные международным договором государств-членов Таможенного союза. (В 2014 году подлежат обязательному декларированию товары, превышающие стоимость 1500 евро и (или) 50 кг.)
- 4) транспортные средства для личного пользования, перемещаемые любым способом, за исключением транспортных средств для личного пользования, зарегистрированных на территории государств-членов таможенного союза, временно вывозимых с таможенной территории таможенного союза и обратно ввозимых на такую территорию;
- 5) валюта государств-членов Таможенного союза, ценные бумаги и (или) валютные ценности, дорожные чеки в случаях, установленных законодательством и (или) международным договором государств-членов Таможенного союза. (В 2014 году подлежат обязательному декларированию денежные средства и (или) денежные инструменты в эквиваленте превышающие 10 000 долларов США).
- 6) культурные ценности;
- 7) товары для личного пользования, ввозимые в сопровождаемом багаже, если перемещающее их физическое лицо имеет несопровожаемый багаж;
- 8) иные товары, определенные таможенным законодательством Таможенного союза.

8 Подача заявки на лоцмана при следовании транзитом

Лоцманская проводка судов на территории Российской Федерации

Разрешается плавание без лоцмана прогулочных судов длиной корпуса не более 24 м при условии наличия на борту УКВ радиотелефона, наличия у капитана судна документа на право владения и/или право пользования судном, а также нахождения на борту лица, владеющего английским или русским языком для обеспечения надежной связи. Судоводитель может пользоваться услугами лоцмана в Выборгском заливе, несмотря на выполнение условий освобождения судна от обязательной лоцманской проводки.

На территории Российской Федерации лоцманская проводка осуществляется только в светлое время суток с 08:00 до 20:00 часов московского времени. Заявка на лоцмана подается в рабочие дни по

телефону или факсу по номеру +7813 783 2294. В заявке указывается: название, длина, скорость, водоизмещение судна, время и место прибытия, а также Ф.И.О. заявителя. При подаче заявки следует обратить особое внимание на полноту и четкость информации во избежание длительного ожидания. Заявка подается на английском или русском языке.

Лоцманская проводка судов на территории Финляндии

На финляндской части Сайменского канала судоводитель должен также лично подать заявку на лоцмана. Плавание прогулочных судов длиной корпуса более 24 м должно осуществляться с лоцманской проводкой также по Сайменскому каналу. Заявка подается в компанию «Finnpilot Pilotage Oy» по телефону +358 20754 6154, по факсу +358 20754 6162 или по электронной почте: pilotorder.east@finnpilot.fi.

Заявки на лоцмана нельзя подавать средствами связи пункта пограничной или морской охраны.

9 Формальности с органами власти по каналу

Не требуется заход судоводителей в пункт СУДС Сайменского канала у шлюза «Мялкия».

10 Карты и фарватеры

Фарватеры, ведущие с моря на подходный фарватер канала, обозначены в серии карт «А» (Выборг–Хельсинки), а фарватеры, ведущие с Выборга на канал, обозначены в серии карт Сайменского канала (S). Карты можно купить у компании «John Nurminen Marine Oy», в Центре продажи карт «Karttakeskus» и у агентов карт, функции которых выполняют определенные книжные магазины.

Протяженность судоходной трассы от города Котки до «Брусничное» по юго-западному фарватеру (морскому фарватеру) составляет 162 км, а по береговому фарватеру - 144 км. Длина участка по каналу от «Брусничное» до озера Сайма составляет 43 км.

11 Правила и инструкции, которые необходимо знать

При плавании по Сайменскому каналу следует соблюдать постановление о правилах движения по каналам и через судоходные пролеты разводных мостов.

http://portal.liikennevirasto.fi/sivu/www/f/liikenneverkko/vesivaylat_kanavat/sulkukanavien_aukiolo

К основным отдельным правилам относятся следующие:

Допускаемая максимальная скорость прохода

Допускаемая максимальная скорость судов шириной корпуса 11,80 м или более, составляет 9 км в час в русле канала, а на озерных фарватерах канала - 12 км в час.

В зависимости от глубины прохода устанавливаются следующие допускаемые максимальные скорости грузовых, пассажирских и прогулочных судов, а также буксиров шириной ниже 11,80 метров, следующих в русле канала:

осадка	максимальная допустимая скорость
выше 3,90 м	9 км в час
3,90–3,0 м	12 км в час
до 3,0 м	15 км в час

При следовании по озерным фарватерам Сайменского канала при ширине корпуса судна до 11,80 метров допускается следующая максимальная скорость в зависимости глубины прохода:

осадка	максимальная допустимая скорость
3,0 м или выше	15 км в час
до 3,0 м	18 км в час

Во избежание волнения на дорогу, проходящую по краю канала, или повреждения конструкций канала, запрещается плавание судна со слишком большой скоростью.

При встрече с идущим навстречу судном маломерные суда должны уклониться вправо.

Обгон производится с левой стороны, не затрудняя движение других судов.

Запрещается пересечение границ арендуемой территории.

При следовании в акватории озера «Нуйямаанярви» и российской части Сайменского канала, а также по территориальным водам Российской Федерации прогулочные суда должны обязательно держаться на обозначенном фарватере.

На упомянутых фарватерах запрещается выход на берег.

При прибытии на канал нескольких прогулочных судов одновременно рекомендуется двигаться в группах также в канале для их одновременного шлюзования.

При следовании по каналу учесть неспособность грузовых и пассажирских судов выполнять быстрых маневров, поэтому маломерные суда должны держаться вблизи транспортных судов, а не в середине судового хода.

При подходе к шлюзам прогулочным судам, возможно, придется ждать входа в шлюз из-за грузового и пассажирского движения. При выборе мест швартовки в аванкамерах следует соблюдать указания шлюзового персонала или при самостоятельном плавании учесть движение других судов, чтобы не затруднять их движение и чтобы избежать рисков.

На Сайменском канале разрешается ночевка в следующих местах:

На арендуемой территории Сайменского канала только при следовании по направлению моря на верхнем порту шлюза «Брусничное» на стороне лоцманской станции.

Выход на берег категорически запрещен!

В «Нуйямаа» в зоне досмотрового причала для прогулочных судов.

За верхним портом на западной стороне шлюза «Соскуа» (Прим! Возможны винтовые течения.).

На верхней стороне шлюза «Мустола» на берегу «киоска» или за нижним портом на восточной стороне.

Капитан судна обязан сообщить планы ночевки во время пути, а также предполагаемое время продолжения пути в Пункт дистанционного управления Сайменским каналом, расположенный в «Мялкия», или на шлюз «Брусничное» (см. телефонные номера на стр. 15, 16).

Для обеспечения непрерывного движения необходимо соблюдать инструкции персонала по каналу, а также требования «хорошей морской практики».

При нахождении судна **в пограничной зоне фотографирование категорически запрещено**. Фотоаппараты должны храниться в своих кожухах в каюте.

Также запрещается фотографирование военных объектов.

12 Инструкция по безопасности Сайменского канала

При наличии на борту УКВ радиотелефона судно должно нести постоянную радиовахту на канале 11.

Приближаясь к Сайменскому каналу, свяжитесь предварительно по телефону +358 20 637 3996 со шлюзом «Мялкия» и запросите разрешения на вход в канал.

КАТЕГОРИЧЕСКИ ЗАПРЕЩАЕТСЯ ШВАРТОВКА К НЕПОДВИЖНЫМ РЫМАМ, УСТАНОВЛЕННЫМ НА СТЕНАХ ШЛЮЗОВ!

Швартовка или стоянка судна категорически запрещены в следующих опасных местах аванкамер шлюзов:

Верхний и нижний порты на восточной стороне шлюза «Искровка» (разрешается швартовка или стоянка на западной стороне), нижний порт на восточной стороне шлюза «Цветочное» (разрешается швартовка только за причалом), нижний порт на восточной стороне шлюза «Пялли» (разрешается швартовка или стоянка на западной стороне).

Избегайте встреч с грузовыми и пассажирскими судами на участке открытого канала к юго-востоку от озера «Большое Цветочное».

13 Навигационные сборы

Следование транзитом

С прогулочных судов не взимаются навигационные сборы за плавание по Сайменскому каналу.

Сборы, взимаемые на российской территории

При подаче заявки на лоцмана судоводитель должен уточнить размер лоцманских сборов.

14 Общие положения

Перед выходом в плавание проверять исправность судна и удостовериться в наличии на борту надлежащих документов. Капитан судна отвечает за свое судно, его команду, годность к плаванию, а также за обеспечение достаточных запасов топлива. Последняя заправочная станция при следовании с моря находится в «Кламила», а при следовании со стороны озера Сайма - в г. Лаппеенранте.

Время следования через шлюзовой участок канала от шлюза Брусничное до водной системы Сайма составляет при нормальных условиях с 6 до 8 часов.

Поскольку российские патрульные катера и лоцманские станции употребляют для поддержания связи Международный свод сигналов (МСС), судоводителям рекомендуется перед выходом в плавание ознакомиться, по крайней мере, с однобуквенными сигналами.

При следовании на территории Российской Федерации и по каналу необходимо соблюдать все инструкции и правила, установленные органами властей России и Финляндии.

В случае вызова российским патрульным катером прогулочного судна УКВ радиотелефоном, оно должно ответить на вызов. Патрульный катер может проверять, например, наличие на борту УКВ радиотелефона при следовании судна без лоцмана.

В территориальных водах Российской Федерации недалеко от острова «Сантио» часто дежурит российский патрульный катер на якоре у буя. Приближаясь к острову «Сантио» или выходя от него, прогулочным судам двигаться как можно ближе к российскому патрульному катеру, уменьшая скорость, для опознания им идентификационных знаков прогулочных судов. Всегда соблюдать знаки, даваемые патрульным катером.

Пограничные органы Российской Федерации имеют право при необходимости проверять наличие на борту надлежащих документов на судно и команду.

Не рекомендуется связываться с возможными торговцами или другими посторонними лицами на воде, а продолжить путь. О возникновении любой помехи просим немедленно ставить в известность Контору Уполномоченного Финляндской Республики по Сайменскому каналу для принятия ей соответствующих действий по устранению помехи.

Провоз на борту домашних животных:

Заблаговременно перед поездкой УТОЧНИТЬ у таможенных органов требования, предъявляемые к вакцинациям животных; телефонный номер таможенного пункта «Нуйямаа» +358 295 527 023.

http://www.evira.fi/portal/fi/elaimet/tuonti_ja_vienti

При следовании только на финляндской части Сайменского канала на участке, расположенном между водной системой Сайма и озером «Нуйямаанярви», разрешения не требуются и сборы не взимаются. Однако по подходящим частям действуют положения пунктов 9 и 11 настоящего

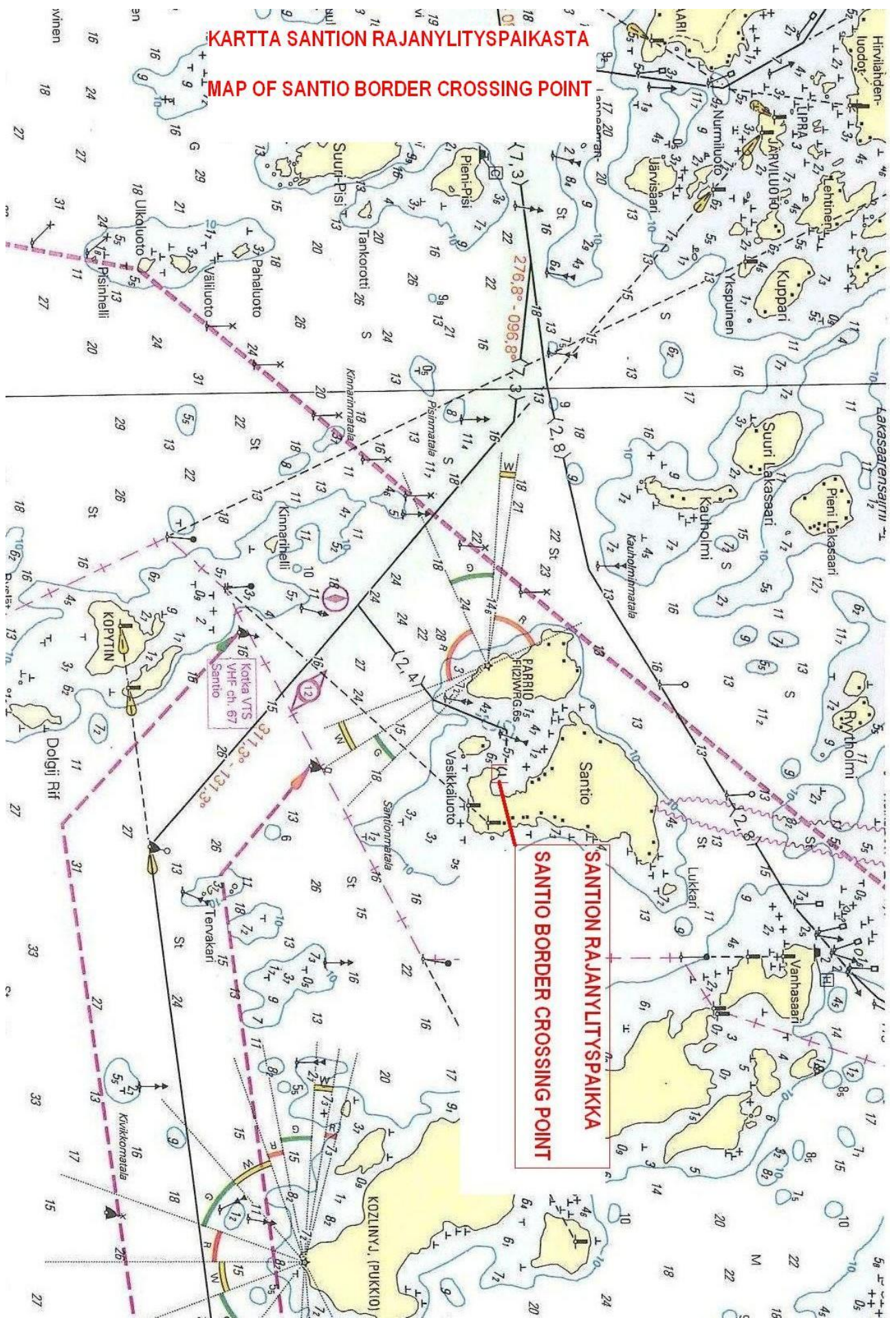
Руководства. Кроме того, следует учесть, что большинство акватории озера «Нуйямаанярви» входит в состав пограничной зоны (Ask 403/47), на территории которой движение запрещено без специального разрешения на проезд или пребывание. При пересечении границы в соответствии с нормальным порядком пропуска через государственную границу не требуется разрешение на пребывание на территории пограничной зоны, кроме вышеупомянутых документов.

Во избежание незаконных пересечений государственной границы или других нарушений «Договора о режиме советско-финляндской государственной границы» пограничные органы осуществляют контроль на озере «Нуйямаанярви» и в прилегающей к нему части канала. Для этой цели они могут проверять наличие документов на судно и его экипаж.

О возможных задержках (вышел из строя двигатель, и т.п.) **в пути** следует ставить в известность органы власти во избежание напрасных поисковых операций и обращений. Такие сообщения можно подавать, например, в службу морской охраны или «Сайма СУДС», которые передают эти сообщения соответствующим службам. При необходимости можно обратиться к российским органам власти с просьбой довести информацию до сведения органов власти Финляндии.

Министерство транспорта и связи Финляндии

Контора Уполномоченного Финляндской Республики
по Сайменскому каналу

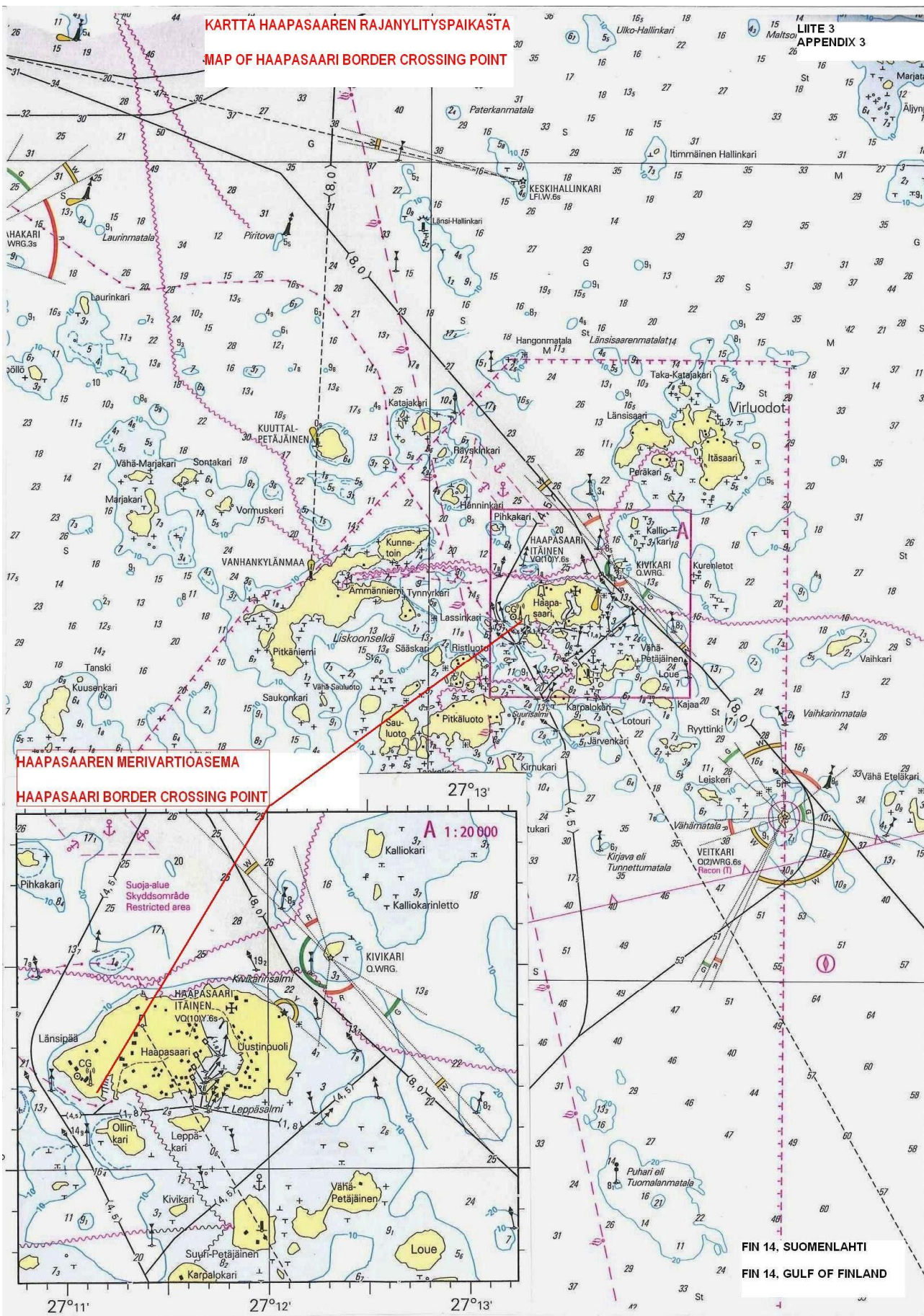


KARTTA SANTIION RAJANYLITYSPAIKASTA

MAP OF SANTIO BORDER CROSSING POINT

SANTIO RAJANYLITYSPAIKKA
SANTIO BORDER CROSSING POINT

Kortka VTS
VHF ch. 67
Santio



ПОЗЫВНЫЕ УКВ РАДИОСТАНЦИЙ ШЛЮЗОВ, РАСПОЛОЖЕНИЕ ПЛАВАЮЩИХ БУЕВ, ТЕЛЕФОННЫЕ НОМЕРА

Позывной УКВ	расположение буя	телефон
БРУСНИЧНОЕ	восточная сторона (E)	+358(0) 295 34 4159
ИСКРОВКА	восточная сторона (E)	+358(0) 295 34 4157
ЦВЕТОЧНОЕ	западная сторона (W)	+358(0) 295 34 4157
ИЛИСТОЕ	восточная сторона (E)	+358(0) 295 34 4157
ПЯЛЛИ	западная сторона (W)	+358(0) 295 34 4157
СОСКУА	западная сторона (W)	+358(0) 295 34 4157
МУСТОЛА	западная сторона (W)	+358(0) 295 34 4157
МЯЛКИЯ	восточная сторона (E)	+358(0) 295 34 4157

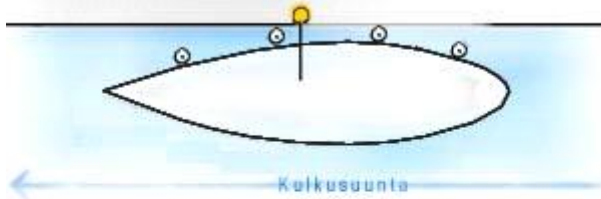
Управление работой шлюзов осуществляется пультом дистанционного управления Сайменского канала, расположенным возле шлюза «Мялкия», или пультом шлюза «Брусничное».

Пултом дистанционного управления Сайменского канала можно управлять всеми восемью шлюзами и семью разводными мостами на канале. Пултом на шлюзе «Брусничное» можно управлять тремя первыми шлюзами канала и тремя разводными мостами на канале со стороны моря.

Kiinnittyminen sulutuksen aikana

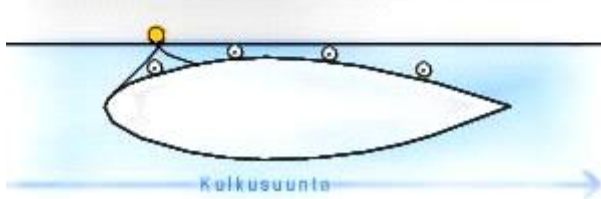
Käytä riittävän suuria lepuuttajia, vähintään 4 kpl.

Kiinnitys ylöspäin mentäessä



Kiinnitys suoralla köydellä tiukasti sulun seinämässä olevaan uivaan pollariin. Kiinnitys veneen keskeltä. Jos sulkuun ei ole tulossa muita veneitä kiinnity alaportilta ensimmäiseen uivaan pollariin.

Kiinnitys alaspäin mentäessä



Vastaava kiinnityssilmukka veneen peräpuolella. Kiinnity alaporttia lähimpänä olevaan uivaan pollariin, jos sulussa ei ole muita veneitä.

Швартовка во время шлюзования

Применить достаточно большие фендеры, не меньше 4 шт.

Судно, идущее вверх: швартовка со средней части судна крепко прямым канатом к плавучему рыму, установленному в стенке шлюза. Если в шлюзе не будет других судов, следует швартоваться с нижних ворот к первому плавучему рыму.

Судно, идущее вниз: Соответствующая швартовная петля в кормовой части судна. Швартовать к плавучему рыму, ближайшему к нижним воротам, если в шлюзе нет других судов.

ПОЛЕЗНЫЕ АДРЕСА:

Контора Уполномоченного
Финляндской Республики по
Сайменскому каналу
адрес: Itäinen kanavatie 2
53420 ЛАППЕЕНРАНТА

тел. +358 5 4585 170
факс: +358 5 4368 068
Saimaankanava@lvm.fi

Пульт дистанционного управления
Сайменского канала
Шлюз «Мялкия»

тел. +358 295 34 4157
+358 295 34 4158

Vessel Traffic Service
Saimaa VTS

тел. +358 20 637 3745

Консульский отдел
Посольства Российской Федерации
адрес: Vuorimiehenkatu 6
00140 ХЕЛЬСИНКИ

тел. +358 9 6614 49

Консульский отдел
адрес: Kievarinkatu 1A
53100 ЛАППЕЕНРАНТА

тел. +358 5 872 0700
факс +358 5 872 0777

Пункт пропуска «Санцио»

тел. +358 295 426 110
факс +358 295 411 546
Морской УКВ: каналы 16, 68
Позывной: Паспортный контроль в
«Санцио»

Морская охрана «Хаапасаари»

тел. +358 295 426 130
факс +358 295 411 547
Морской УКВ: каналы 16, 68

Пункт пропуска «Нуйямаа»
адрес: Nuijamaantie 1760
54230 NUIJAMAА

тел. +358 295 422 500
факс +358 295 411 517

John Nurminen Marine Oy (карты)
адрес: Heikkiläntie 8
00210 ХЕЛЬСИНКИ

тел. +358 9 682 3180
www.johnnurminenmarine.com

Oy Edita Ab, печатные изделия
адрес: Hakuninmaantie 2
00043 EDITA

тел. +358 20 450 00
факс +358 20 450 2437
tiedotus@edita.fi, www.edita.fi

Центр продажи карт (Suomalainen
Kirjakauppa)
адрес: Aleksanterinkatu 23
00100 ХЕЛЬСИНКИ

тел. +358 205 777 580
(тел. +358 10 405 4200)
факс +358 205 777 589
myynti@karttakeskus.fi, www.karttakeskus.fi

Savonlinnan Seudun Matkailu Oy
адрес: Puistokatu 1
57100 САВОНЛИННА

тел. +358 600 30 007
info@savonlinnatravel.com

КОМПЛЕКТАЦИЯ ПРЕДМЕТАМИ СНАБЖЕНИЯ МАЛОМЕРНЫХ СУДОВ ДЛЯ ПЛАВАНИЯ ПО САЙМЕНСКОМУ КАНАЛУ И ВЫБОРГСКОМУ ЗАЛИВУ

- Ходовые огни
- Якорный огонь
- Якорь с якорным канатом
- Ходовой якорь
- Швартовочные канаты
- Буксирные канаты
- Фендеры
- Рулевое устройство и резервное устройство управления (рулевое устройство не требуется для маломерного парусного судна)
- Весла или кормовое весло
- Багор
- Ручной насос
- Ведро или черпак
- Звукосигнальное устройство
- Огнетушитель (ручной огнетушитель мощностью категории не менее В II С)
- Спасательные жилеты по числу находящихся на борту людей
- Спасательное кольцо
- Спасательный линь (плавающий)
- Ракеты бедствия
- Ручной фонарь
- Медицинская аптечка
- Компас
- Морские карты
- Кормовой флаг
- Постановление (538/77) "О правилах предупреждения столкновения судов в море" <http://www.finlex.fi/fi/sopimukset/sopsteksti/1977/19770030>
Спасательные жилеты, огнетушители, ракеты бедствия должны быть согласованы Морской администрацией.

Кроме вышеуказанных, маломерные суда, следующие транзитом через Сайменский канал, должны иметь:

- Правила плавания по внутренним водным путям
- Постановление о правилах движения по каналам и через судоходные пролеты разводных мостов
- Морские карты по Финскому заливу №№ 11 и 12

Дополнительное оснащение маломерных парусных судов:

- Штормовые паруса
- Спасательные ремни с канатом (вожжи)
- Вспомогательный двигатель парусных судов, следующих транзитом через Сайменский канал

П Р А В И Л А **плавания маломерных судов и яхт** **в Выборгском заливе без лоцмана**

1. Положения и требования настоящих Правил относятся к плаванию без лоцмана иностранных маломерных судов и яхт длиной корпуса не более 24 метров (далее – прогулочные суда), следующих транзитом на Сайменский канал с моря или в обратную сторону или прибывающих с Сайменского канала или с моря в порты Выборг и Высоцк.

Плавание прогулочных судов осуществляется в светлое время суток с 08:00 до 20:00 часов московского времени.

2. При плавании в портовых водах и Выборгском заливе прогулочные суда должны строго руководствоваться Международными правилами столкновения судов в море (COLREG-1972). Движение на участке шлюз Брусничное – порт Высоцк осуществляется только под мотором с убранными парусами.
3. Прогулочные суда при плавании в территориальном море и внутренних водах Российской Федерации в Финском заливе от линии государственной границы до границы портовых вод должны нести постоянную радиовахту на морском УКВ, канал 16.

В портовых водах прогулочные суда должны нести постоянную радиовахту на УКВ, канал 12, определенный капитаном порта.

4. Для прогулочных судов, не оборудованных средствами связи, прогулочных судов, капитаны которых не владеют английским или русским языками, лоцманская проводка является обязательной.
5. Прогулочные суда осуществляют плавание в портовых водах за буями, ограждающими судоходную часть. Плавание прогулочных судов по

судоходной части фарватера не должно создавать помех транспортным судам. При одновременном подходе прогулочных судов и торговых судов к проливу Лавола, Высоцкому повороту прогулочные суда должны пропустить торговые суда.

6. Капитаны прогулочных судов в период плавания в портовых водах и Выборгском заливе обязаны постоянно находиться на месте, откуда осуществляется управление прогулочным судном.
7. Прогулочным судам запрещается:
 - приближаться к судам, находящимся в движении, создавать помехи их движению и маневрированию;
 - подходить к берегу в неустановленных местах, швартоваться к гидротехническим сооружениям и средствам навигационного оборудования;
 - принимать на борт посторонних лиц и передавать какие-либо предметы (вещи) на другие суда;
 - производить за борт сброс нефтепродуктов, сухого мусора и пищевых отходов.
8. Капитан прогулочного судна несет ответственность за управление судном и соблюдение настоящих Правил. За нарушение Правил капитаны прогулочных судов подвергаются административному штрафу компетентными органами и лишаются капитаном порта разрешения на безлоцманское плавание.
9. При возникновении аварийной ситуации с прогулочным судном в Выборгском заливе капитан судна обязан уведомить администрацию порта по средствам связи.

(При выполнении аварийно-спасательных операций руководствоваться положениями «Соглашения между Правительством Российской Федерации и Правительством Финляндской Республики о сотрудничестве в морском и авиационном поиске и спасании», см. статью 1 Соглашения.)

10. Капитан прогулочного судна должен иметь при себе документ, подтверждающий право владения и/или пользования на управляемое им прогулочное судно. Данный документ должен иметь перевод на английский язык.

(Примечание: В портовые воды входят подходный фарватер Сайменского канала, Выборгский морской канал, фарватер № 6 до Приемного буя.)

Памятка
для капитанов иностранных маломерных судов, следующих в РФ
(на акваториях Финского и Выборгского заливов и Сайменском канале.)

При следовании по Сайменскому каналу все суда должны остановиться для прохождения пограничного контроля на шлюзе "Пялли" и на шлюзе "Брусничное" для прохождения таможенного контроля.

При следовании в порт Выборг капитану маломерного судна за час до подхода судна необходимо известить пограничные органы о своем прибытии по телефону +7(81378) 93362, +79214491071. Оформление производится у понтона причала № 1. При этом до прибытия пограничных и таможенных властей сход на берег (посадка на судно), выгрузка (погрузка товаров) и грузов категорически запрещены.

В соответствии с законодательством Российской Федерации иностранные маломерные суда могут осуществлять стоянку на территории Российской Федерации только после пограничного и таможенного контроля на прибытие в РФ.

При отходе из порта Выборг капитану маломерного судна необходимо за час до планируемого убытия известить пограничные органы по телефону +7(81378)93-362, +79214491071. Отход разрешается только после прохождения пограничного и таможенного контроля.

Для прохождения пограничного контроля необходимо предъявить: документы на право пересечения государственной границы (национальные заграничные паспорта), 2 экземпляра судовой роли, экземпляр копии паспорта владельца судна, регистрационные документы на маломерное судно и каждому члену экипажа заполнить миграционную карту при следовании в Российскую Федерацию, при следовании транзитом миграционная карта не заполняется.

Для прохождения таможенного контроля необходимо предъявить: судовую роль, экземпляр копии паспорта владельца судна, копию регистрационного документа на маломерное судно, пассажирскую таможенную декларацию, заполненную капитаном и пассажирские декларации, заполненные членами экипажа и пассажирами (в случаях, предусмотренных действующим таможенным законодательством).

При следовании в акватории Финского залива все маломерные суда, в целях обеспечения безопасности мореплавания и контроля их местонахождения должны иметь на борту исправные средства связи, позволяющие поддерживать радиосвязь с подразделениями Пограничной службы Российской Федерации.

Каждое маломерное судно обязано пересекать Государственную границу РФ в местах пересечения фарватеров, рекомендованных путей и систем разделения движения судов с Государственной границей (к западу от о. Козлиный, к западу от о. Соммерс – между 15 и 16 пограничными буями, к западу от о. Родшер). Судам при следовании от государственной границы до пункта пропуска и обратно, либо при плавании транзитом (без захода в порты Российской Федерации) следует двигаться по фарватерам, рекомендованным путям и системам разделения движения судов. Запрещается остановка, высадка (посадка) людей, выгрузка (погрузка) любых грузов, товаров, валюты, животных, спуск на воду или прием на борт любых плавучих средств, подъем в воздух, посадка или принятие на борт любого летательного аппарата, ведение промысловой, исследовательской, изыскательской или иной деятельности без соответствующего на то разрешения Пограничной службы Российской Федерации, либо при наличии такого разрешения, но с нарушением условий такого разрешения.

При пересечении государственной границы Российской Федерации капитан судна обязан сообщить о цели своего захода на территорию Российской Федерации. Связь с подразделениями Пограничной службы Российской Федерации осуществляется в диапазоне морской подвижной службы (16 канал, 156,8 МГц). Позывные подразделений Пограничной службы Российской Федерации стационарного базирования – "Лебедь", пограничных кораблей – "Вельбот", пограничных катеров – "Ломбард".

При возникновении форс-мажорных обстоятельств или обстоятельств, требующих несанкционированного подхода к побережью, остановки, спуска на воду любых плавучих средств либо других запрещенных законом деяний все суда должны запросить разрешение у Береговой охраны Пограничной службы Российской Федерации по радио на 16 канале УКВ (156,8 МГц) (позывные – "Береговая охрана – Санкт-Петербург", "Береговая охрана – Высоцк") либо согласно вышеперечисленным позывным. При наличии сотовой телефонной связи – по телефонам: в городе Санкт-Петербурге – +7(813)271-45-88, в городе Высоцке +7(81378) 41-332, +7(81378) 93-370, +79111115687

Линия отрыва/dotted line

Капитан
Captain

« _____ »
(название судна/name of vessel)

(подпись/signature)

(фамилия/surname)